

Lara Gonzalez

Julio Alonso

23 de Noviembre de 2018

4 Bach Arte

Vincent Willem van Gogh

Analizando su vida y obra con ImageJ

Vincent Willem van Gogh fue un pintor, cuyo nombre y obra hoy es mundialmente reconocida. Mucho se habla acerca tanto de su vida personal como de sus cuadros, por eso es interesante pensar la relación entre estos, para eso hoy traigo un análisis junto con visualizaciones que realice con el programa “ImageJ”, que entre una de sus múltiples opciones se encuentra el juntar imágenes y ordenarlas en cuanto a un, o muchos factores en particular. Muchos son los investigadores que realizan estos proyectos, uno de ellos es Lev Manovich, quien justamente agrupa las imágenes para mostrar realidades.

Lugares en los que vivió Vincent:



Etten:

1881

1_Early



Van Gogh comenzó a pintar en Etten, “Cuando me vi en otro entorno, en un mundo de imágenes y obras de arte...Se apodero de mi una ardiente pasión por ese ambiente que casi alcanzaba las cotas de delirio”. Sus primeros cuadros son tímidos, se ciñe a lo que había estudiado en la academia, tomar un objeto inanimado y dar luz y profundidad, aunque no lo logra. Durante este comienzo predomina los tonos oscuros, ya que el recién comienza a descubrir el uso de la luz.

La Haya y Drente:

1882

1_Early



1883

1_Early



Aquí podemos observar que hay mayoritariamente paisajes, pero también se ven pinturas de hombres trabajando. Una razón de los temas de estas pinturas es que durante esa época en la sociedad parisina, se apreciaba el arte en el que se combinase la dura realidad cotidiana en el



campo o en la fábrica, con la tendencia de envolver el escenario con una luz glorificadora, proveniente de la puesta de sol. Un gran pintor influyente de esta tendencia es Jean-François Millet, como observamos en la pintura de la izquierda “Angelus”. También se vio influido por Helen Paterson, una ilustradora de la época muy importante, lo podemos observar en esta pintura de van Gogh “Mujer de blanco en el bosque”.



BATSWEREN PLEEG HIER HANDE TO HED PAGO.

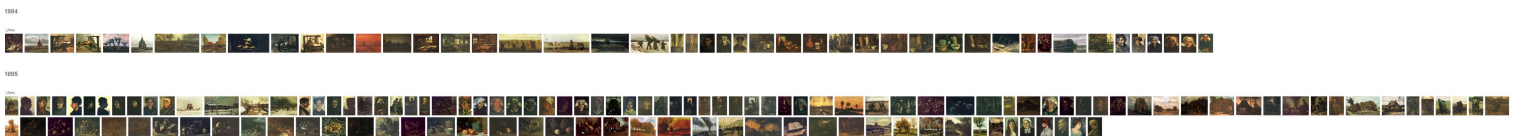


Como mencione anteriormente, un tema destacado durante la estadía de Vincent en La Haya fue el paisajismo, ya que en sus palabras “He intentado poner en el paisaje el mismo sentimiento que en la figura”. Se dedico a retratar la zona de transición entre la ciudad y el campo en la que la luz se vuelve mas opaca. Por lo tanto los colores que y tonalidades que podemos observar durante este periodo son variados, por un lado tenemos el contraste de la sombra de las figuras de trabajadores con el amarillo de la puesta del sol, y por otro lado, los colores mas opacos de los paisajes de la zona.

Las ultimas pinturas que podemos observar pertenecen al periodo en el que el pintor holandés permanecen en Drente, aquí el se dedico a pintar cabañas, con tonos opacos, con los que podemos sentir la melancolía y tristeza que el sentir luego de huir de La Haya y abandonar a Sien, la prostituta con quien había estado viviendo y su pequeña hija.

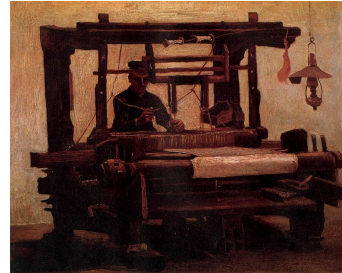
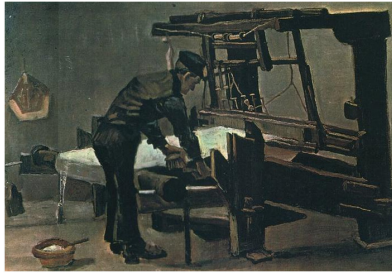


Neunen y Amberes:

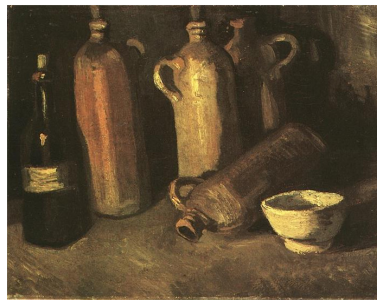
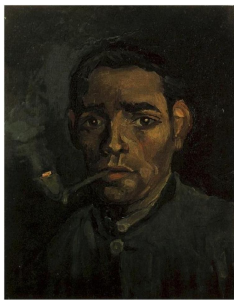


Si vemos en general toda la obra de van Gogh podemos decir que esta etapa fue la mas oscura del pintor, pues este tiene una gran tendencia a los tonos claros exceptuando claro su

estadía en Neunen, donde podemos observar gran presencia del color negro. Y en su mayoría vemos naturalezas muertas y retratos. Aunque podemos ver excepciones, que justamente son los paisajes que si presentan colores mas vivos, con tonalidades amarillas, naranjas y rojas. En sus principios en Neunen, luego de ser recibido, según el, como un “perrazo velludo”, Vincent se dedica a ir a donde trabajaban los tejedores y pintaba. Esto se debía a dos razones, la primera es que estaba obligado a pintar en interiores a causa de frío, y la segunda es que los trabajadores necesitaban el dinero que el les pagaba por adoptar una pose. Se cree que el hacia esto al sentirse identificado, por el duro momento económico que vivían estas familias.



Estos cuadros tienden a ser oscuros, podemos pensar que es así, por que refleja las condiciones terribles que presentaba el lugar, o por la tristeza que quería transmitir el pinto, y que a la vez el mismo sentía, pues el se sentía enormemente identificado económicamente. Por la misma razón climática se dedica a realizar numerosos retratos de campesinos y artesanos, y naturalezas muertas. Todo esto lo realiza en tonalidades muy oscuras en una carta a su hermano Theo explica “tratar de dar un valor claro por medio de



tonos relativamente oscuros. En una palabra, expresar la luz por oposición a la obscuridad. Ya sé todo lo que piensas del "demasiado negro", pero, sin embargo, no estoy aún absolutamente convencido”. Sin embargo en determinado momento a pesar de frío extremo, sale con su caballete a pintar, pues quería vivir y trabajar como los campesinos de su entorno, y realizar al mismo tiempo actividades similares porque dependían de los cambios del tiempo.



Podemos pensar que durante su estadía en este lugar el realiza una de sus obras mas reconocidas de su época temprana “Los comedores de patatas”. En la que exterioriza como vivir el campo, la pobreza representada en una comida campesina, que ademas era la prueba de

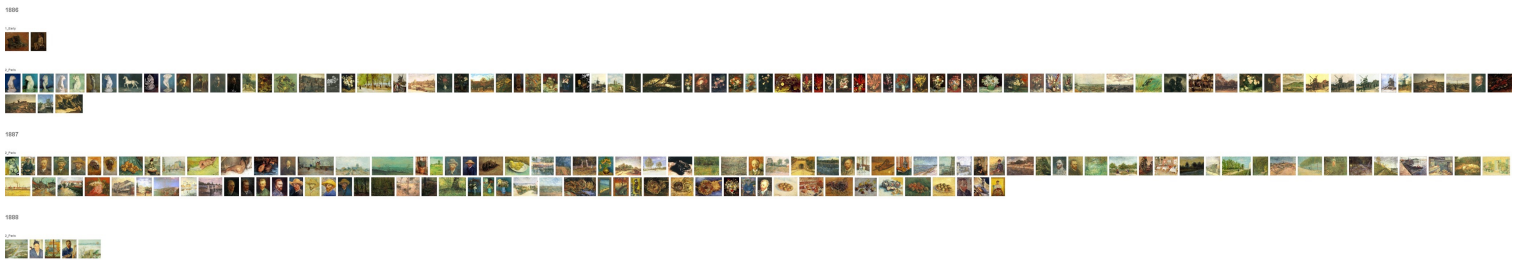
de un artista autentico que se encontraba en su medio originario. En este cuadro se denota la concepción del mundo del artista concebida por el destino. Por ultimo, durante su etapa final en Neunen se encarga de realizar paisajes otoñales. Situaremos hacer un análisis podemos decir, que su obra durante su periodo en Neunen es de mayoritariamente retratos y naturalezas muertas por el clima frío que no permitía el ir a pintar demasiados paisajes, y que van Gogh utiliza tonalidades oscuras a las cuales Theo, su hermano se oponía.



Y en cuanto a las ultimas obras que aparecen que pertenecen a cuando el se encontraba en Amberes, allí analiza a Rubens de quien dice que “su punto fuerte son los retratos, las cabezas figuras femeninas”. Si vemos la obra del pintor holandés en este lugar observamos que el solo se dedica pintar retratos femeninos, por la clara influencia de Rubens, en estos cuadros se enfoca en realizar un retrato con pocas líneas bien dispuestas. Y también pinta “Calavera con cigarrillo

encendido”, en la que busca burlarse de la utilización del esqueleto, un objeto inanimado para estudiar la anatomía en las clases de dibujo, esto lo hace luego de no se admitido en la escuela Superior de Arte. Por lo tanto en conclusión podemos observar viendo la gráfica de su obra que allí el se localiza en los retratos femeninos, en los que trata también, la importancia de la luz.

Paris:



Aquí podemos observar en principio que en el año 1886 mantuvo en parte los colores oscuros, y que ya a partir del 1887, tenido mas a las tonalidades claras y sobre todo a los colores amarillos y verdes. Y que sobre todo se dedico a hacer autorretratos, naturalezas muertas de flores, paisajes y figuras humanas. En 1886 el se dedica mas que nada a realizar paisajes y estudios de la figura humana, pero también realiza sus primeros autorretratos, ya que no podía pagar a modelos para realizarlos y mejorar su

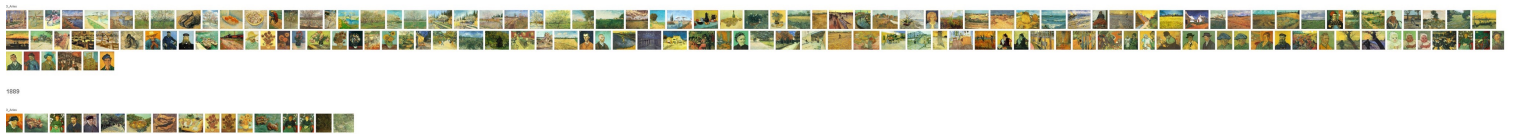


técnica. Ya estando en Paris, visita el museo del Louvre, y su hermano Theo le muestra el impresionismo, lo que va influir enormemente en toda su obra a partir de ese momento, pues su paleta se vuelve mas luminosa, su hermano escribe “El es mucho mas abierto que antes y mucho mas apreciado”. Vincent empieza a codearse con los pintores mas importantes de Paris de ese entonces como Pissarro, Cézanne, Gauguin, Pierre Seurat, Signac, entre otros. En 1867 Japón provoca una explosión en la Exposición

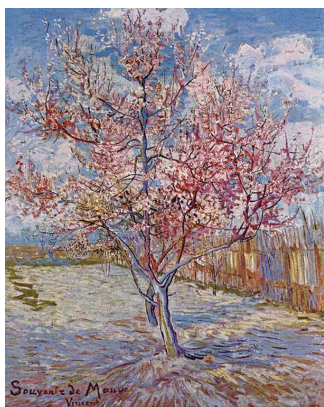
Universal parisina. En palabras de van Gogh “El arte japonés en decadencia en su patria, esta echando raíces nuevas en los impresionistas franceses”. Así como muchos otros pintores parisinos de la época van Gogh también se sumo a esta tendencia.



Arles:



En esta imagen podemos observar que los cuadros que pinta en este periodo poseen mayoritariamente tonalidades claras, ya sean amarillos o verdes. Aquí pinta paisajes, retratos, autorretratos, y también algunas de las famosas naturalezas muertas de girasoles.



Al principio de su estancia en Arles, se dedica sobretodo a cuadros japoneses, aunque como el admitió “Aquí no me hace falta para nada el arte japonés, porque me imagino estar en el Japón y nada más necesito abrir los ojos y ver lo que tengo delante”. Aquí realiza “Melocotonero en flor”. También se dedicó a pintar muchísimos paisajes ya que quería retratar la naturaleza de los alrededores, y realiza una gran cantidad de retratos, a pesar de su dificultad para encontrar modelos. Ya estando en Arles sus pinturas tiene casi todas colores vividos, con una gran abundancia del color

amarillo. Con la llegada de Gauguin a donde estaba viviendo Vincent todo se complica, pues si bien al principio se nutrían mutuamente con sus cuadros paisajistas, con el tiempo empezaron a haber conflictos



entre ellos por sus diferencias personajes. Se dice que este fue el detonante para que van Gogh se corte el lóbulo de la oreja, y luego retratarse. En Arles también es donde realizo muchos de los cuadros de girasoles tan míticos.

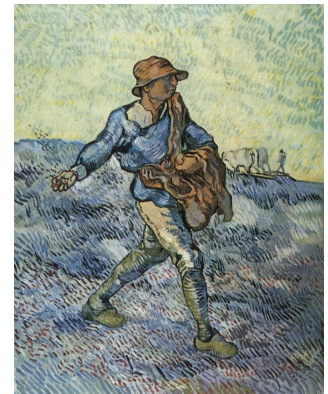
Saint-Remy-de-provence



En la imagen podemos apreciar la presencia de las tonalidades mas tierra y verdes, y no tanto las amarillas que tanto abundaban en Arles. En este periodo los que mas podemos observar son paisajes, aunque hay algunos retratos, autorretratos y algunas pocas naturalezas muertas. En el sanatorio de Saint-Rémy pinta su obra mas conocida, “La noche estrellada”.

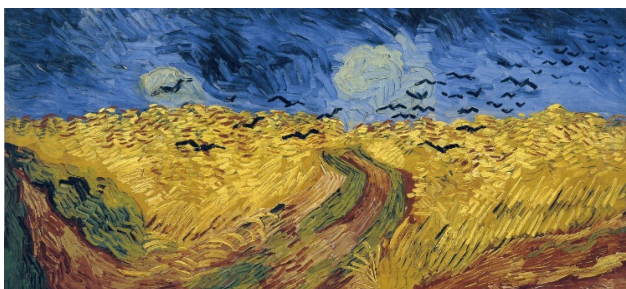
Los problemas psiquiátricos de Vincent lo llevaron a internarse de manera voluntaria en Saint Paul-de-Mausole.

En esta época se dedico a querer captar los remolinos de viento así como tiempo atrás lo habían intentado Charles Francois Daubigny y Camille Corot. Luego comenzó a pintar tipos de arboles, como pinos, olivos y cipreses, por eso abundan los colores verdes. En los alrededores del sanatorio se encontraban estos arboles, y desde la ventana de su habitación tenia vista a lo que pinto en el cuadro “La noche estrellada”. También tuvo la necesidad de copiar a los pintores que admiraba, como por ejemplo Delacroix, Rembrandt y Millet. Como “El sembrador” de Millet que observamos a la derecha.



Auvers-Sur-Oise:

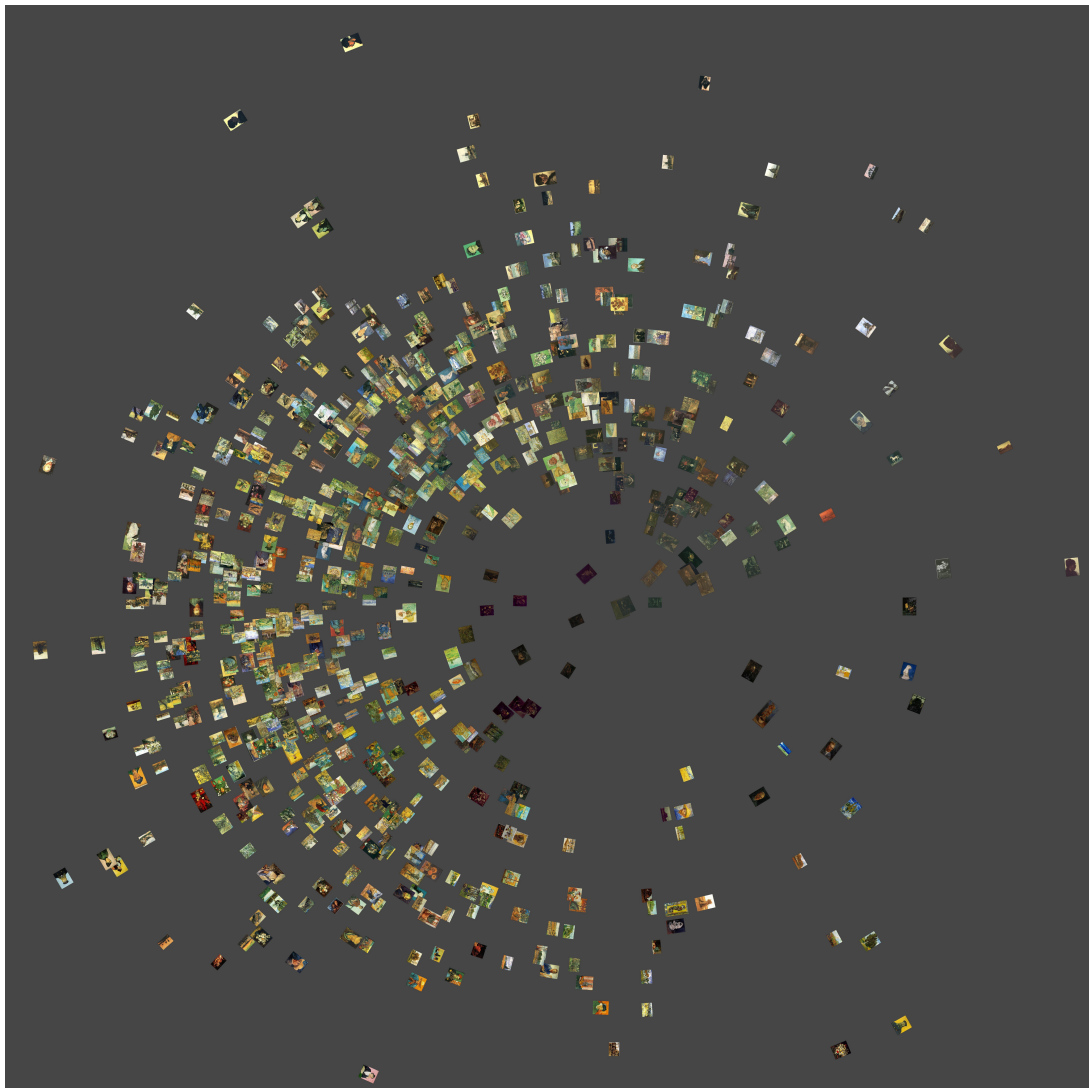
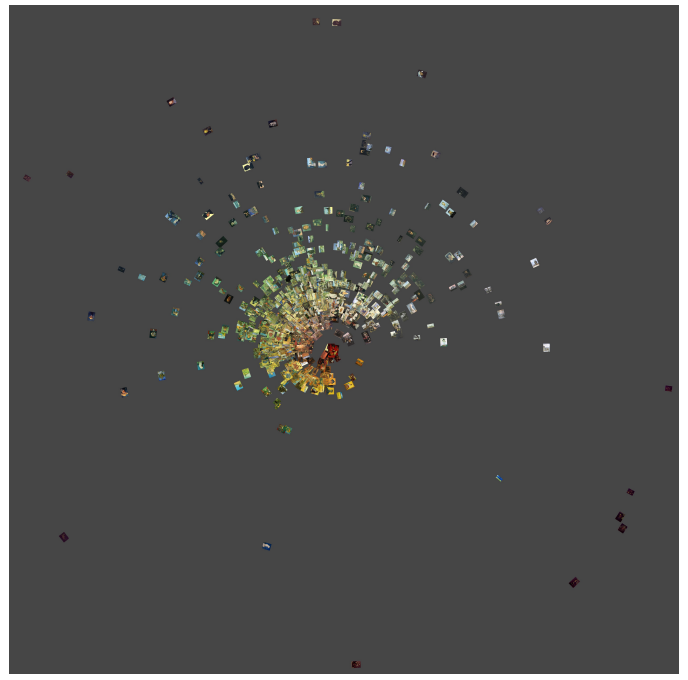
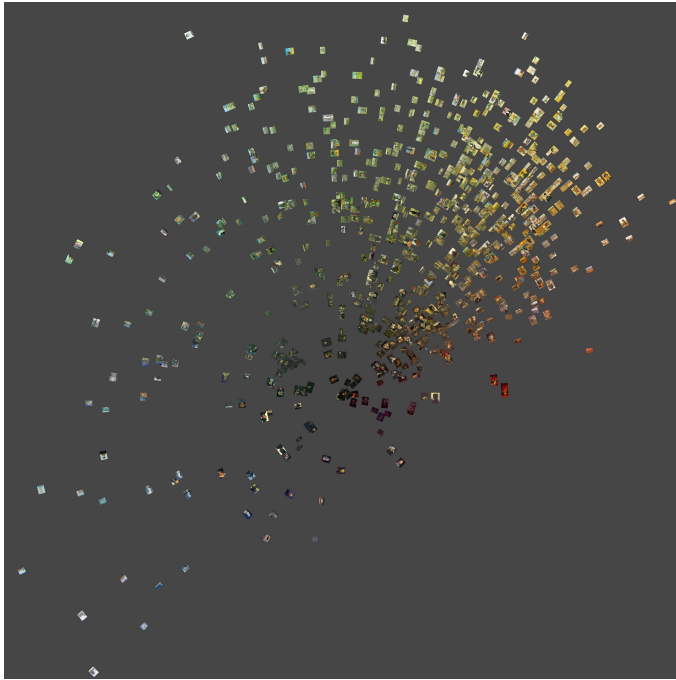
Durante su último tiempo podemos observar la presencia del color verde y algunos azules oscuros. Se dedico a pintar paisajes y naturalezas muertas de flores, aunque realizo algunos retratos con fondos azulados. El expreso “Estoy plenamente absorbido por estas llanuras inmensas de campos de trigo sobre un fondo de colinas, vastos como el mar, de un



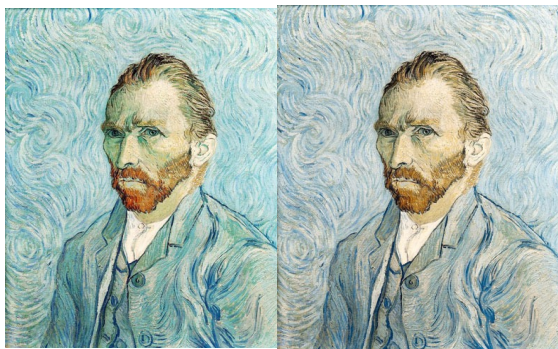
amarillo muy tierno, un verde muy pálido, de un malva muy dulce, con una parte de tierra labrada, todo junto con plantaciones de patatas en flor; todo bajo un cielo azul con tonos blancos, rosas y violetas. Me siento muy tranquilo, casi demasiado calmado, me siento capaz de pintar todo

esto.” Allí pinta uno de sus cuadros mas famosos que se dice que en su cuadro los cuervos sirven como premonición de su muerte.

Van Gogh y el color amarillo:



Como podemos observaren las siguientes visualizaciones que realice, Vincent van Gogh se centro en os colores amarillos y verdes durante su obra. Podríamos pensar que es solo por gusto del pintor, pero a través del tiempo se fueron creando diversas teorías del porque de la obsesión del pintor. Una de las que se cree es la causa del esto, es el consumo de absenta, que era un licor que consumían los artistas en la época. Esta bebida alcohólica contiene "Tujona", y su consumo demandar crónica podría producir la visión de halos de colores, sin embargo para producirse este efecto se deberían consumir 192 litros de esta sustancia. También se dice que esto a la xantopsia (del griego tantos, amarillo) que sufrió van Gogh. El doctor Gachet le prescribió de forma regular digital o dedalera para sus crisis maniaco-depresivas. Esta droga puede producir una visión de halos en amarillo. También se dice que padecía sinestasia, cuando varias modalidades sensoriales se mezclan, es decir, escuchar palabras y pensar automaticamente en colores, o en el caso de van Gogh, por ejemplo, se dice que el coma pintura amarilla para así, poder llevar la luz del día y los girasoles al interior de su organismo. Por lo tanto por aquellos sentimientos que le producían este pigmento tenia alguna predilección. Por ultimo algunos oftalmólogos en el mundo creen que el poseía una visión y era protanopo, es decir, que padecía una ceguera para el color rojo, distinguen todos los colores excepto este y sus derivados. A partir de esto se realizo un estudio para saber como veía el mismo pinto sus cuadros en el caso de padecer esta discapacidad visual. En la izquierda vemos como es el original y en la derecha como se ve siendo protanopo.





Biografía y fuentes:

- ◆ Ingo F. W., Rainer M., (2015), *Van Gogh La obra completa-pintura*, Taschen
- ◆ https://es.wikipedia.org/wiki/Vincent_van_Gogh
- ◆ https://www.google.com/amp/s/www.abc.es/ciencia/abci-intoxicacion-possible-origen-pinturas-amarillas-gogh-201803310134_noticia_amp.html
- ◆ <https://www.google.com/amp/s/letamendi.wordpress.com/2015/05/14/amarillo-van-gogh/amp/>
- ◆ <https://www.google.com/amp/s/literariedad.co/2017/02/27/amarillo-2/amp/>
- ◆ <https://www.google.com/amp/s/culturacolectiva.com/arte/el-artista-que-tenia-sinestesia-y-bebia-pintura-para-probar-girasoles/amp>
- ◆ <http://blogs.lainformacion.com/futuretech/2011/12/23/mirando-las-obras-de-van-gogh-con-sus-propios-ojos/>
- ◆ <https://www.vangoghgallery.com/es/pinturas/autorretratos.html>